



B GHAYE

Homme de 64 ans

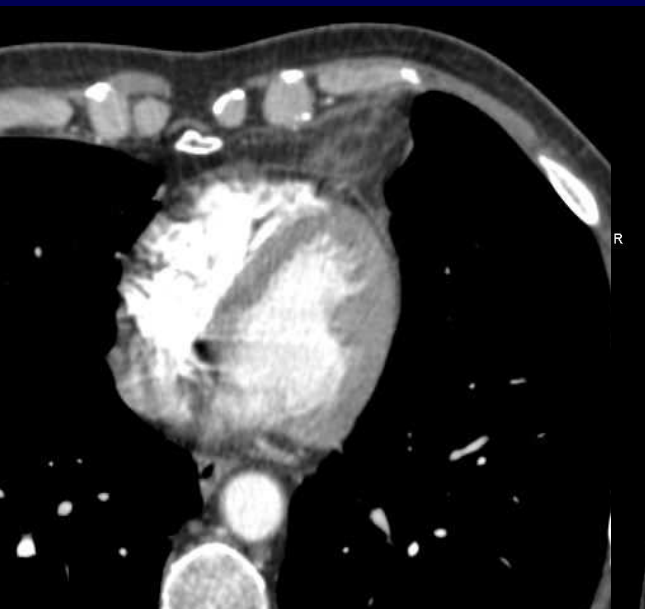
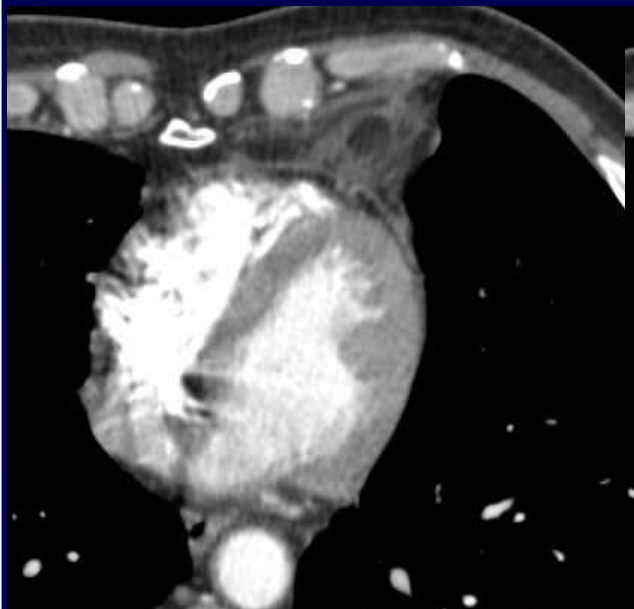
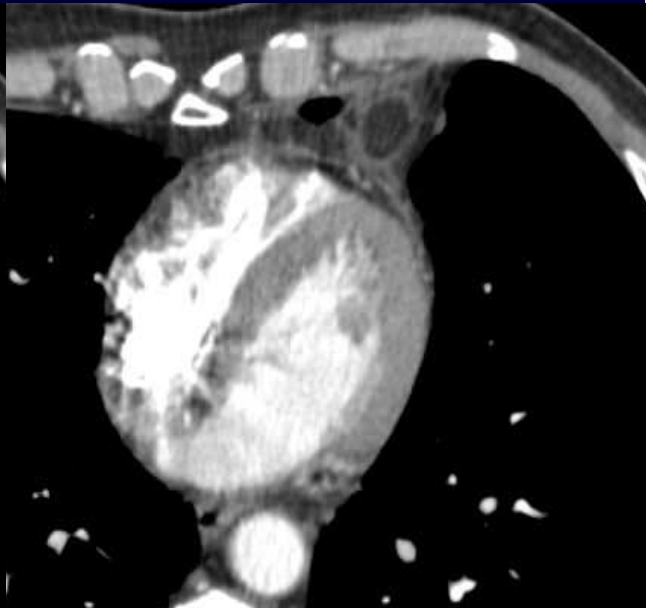
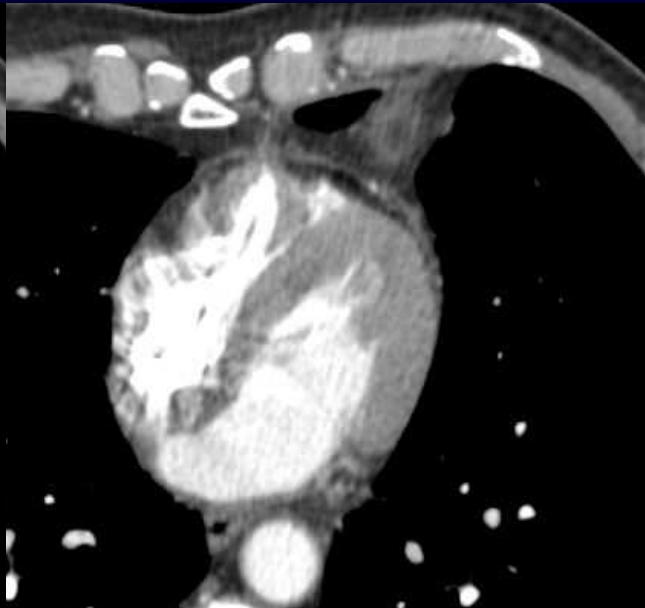
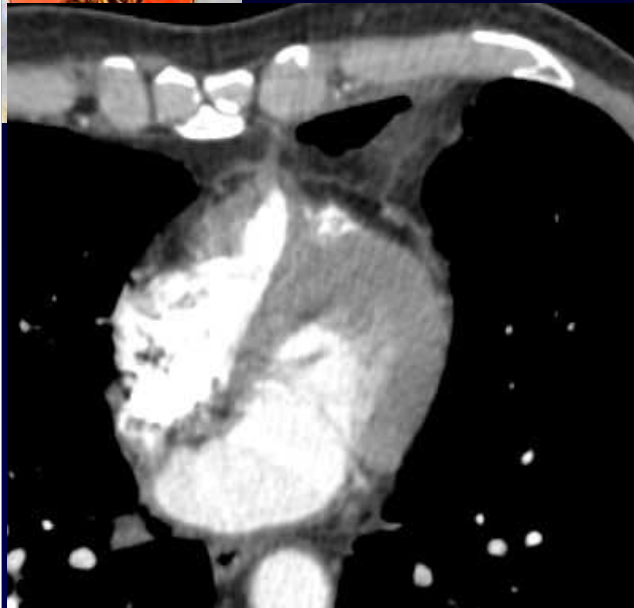
Douleur thoracique gauche depuis trois jours

- non irradiante

- diminue en décubitus droit

- augmente à la palpation de 6^e et 7^e espaces intercostaux antérieurs

ECG et des tests sanguins: normaux sauf D-dimères à 750 ng / ml





Diagnostic ?



Appendagite thoracique Nécrose graisseuse épipéricardique



Appendagite thoracique

Nécrose graisseuse épipéricardique

- Rapportée en 1957 par Jackson et al.
- Environ 20 cas dans la littérature
- Auparavant connue sous le nom nécrose adipeuse « péricardique »
- Etiologie inconnue (torsion? Valsalva ?...)
- Pathologie: - nécrose adipeuse encapsulée = appendagite abdominale
 - infiltrats inflammatoires chroniques
 - cellules géantes, pigments, ...
 - tissu cicatriciel
- Symptômes: douleurs thoraciques aiguës (limitées ou récurrentes pendant plusieurs semaines)
- Examen clinique, biologie (sauf DDimères) et ECG normaux



Nécrose graisseuse

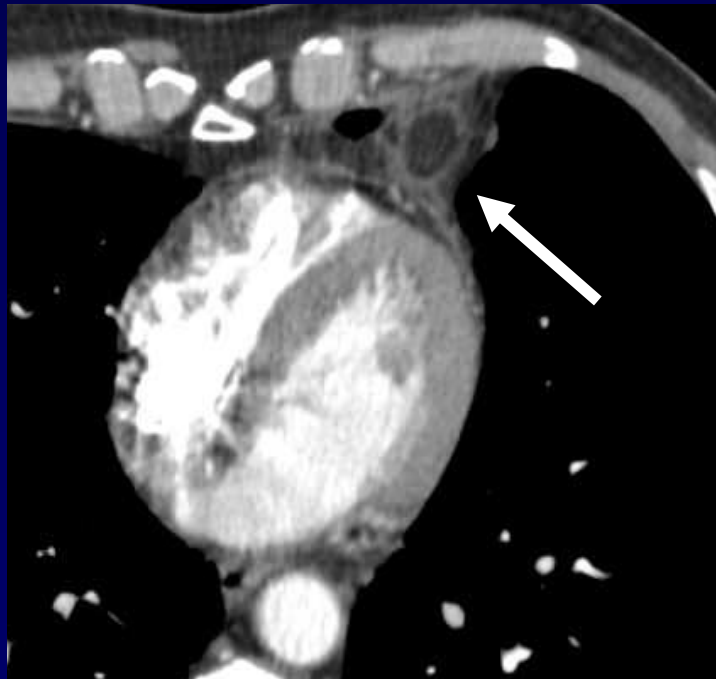
- Sein
- Graisse péripancréatique (pancréatite)
- Appendagite épiploïque
- Torsion omentale
- Graisse sous-cutanée (maladie de Dercum)
- Graisse épipéricardique



Appendagite thoracique

Nécrose graisseuse épipéricardique

- CT: - lésion graisseuse avec travées denses entourée par une capsule prenant le produit de contraste
 - épaissement du péricarde
 - pfs épanchement pleural

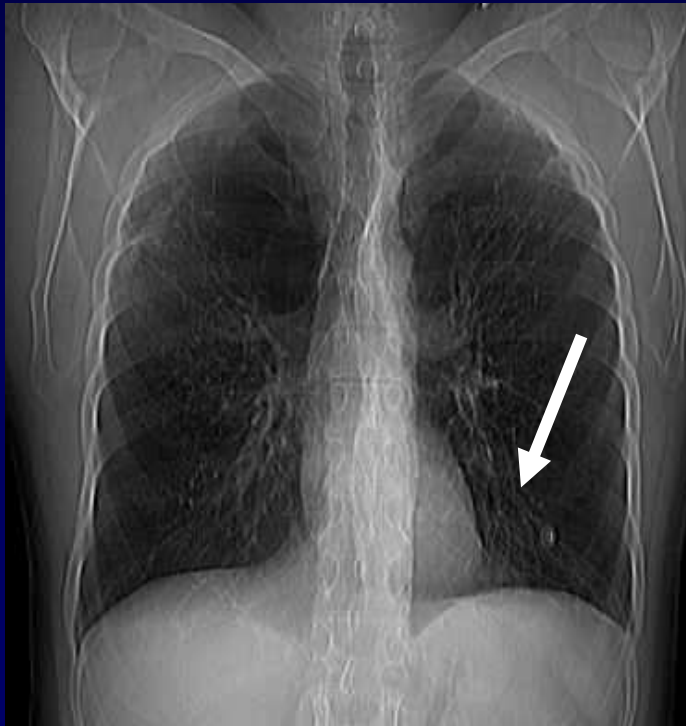




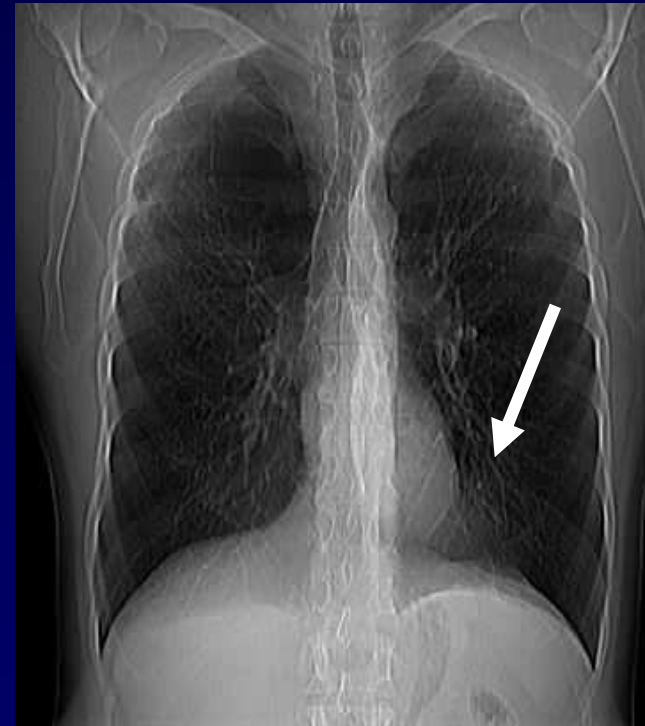
Appendagite thoracique

Nécrose graisseuse épipéricardique

- Rx thorax: Masse paracardiaque G bien délimitée



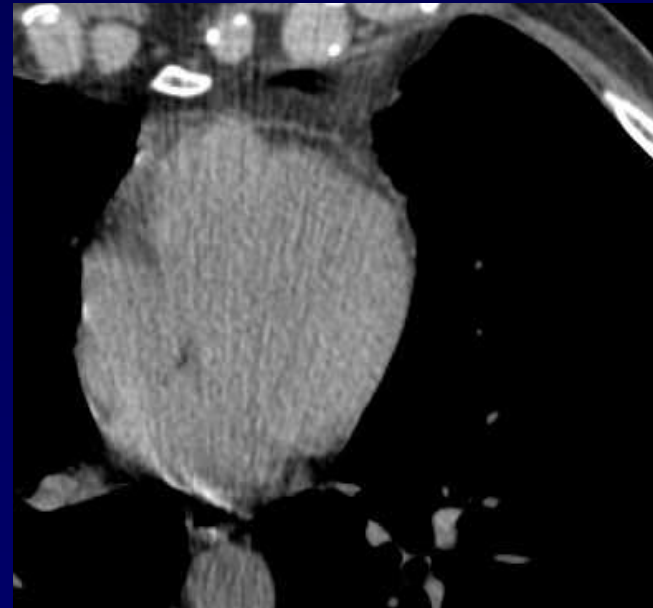
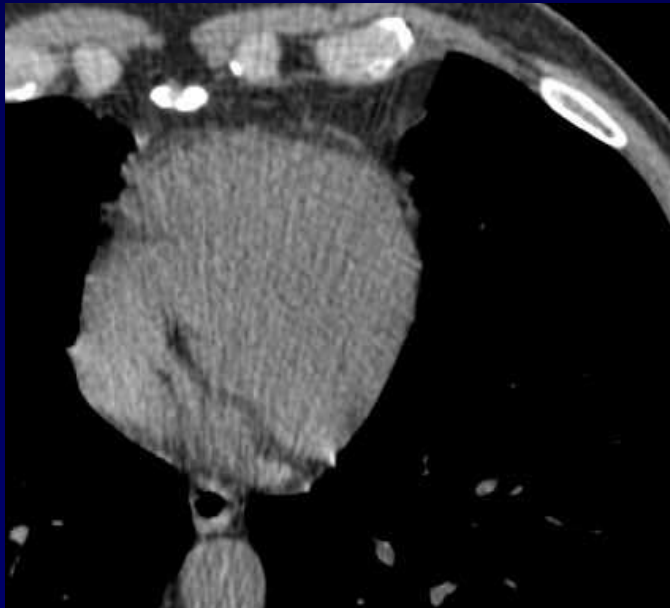
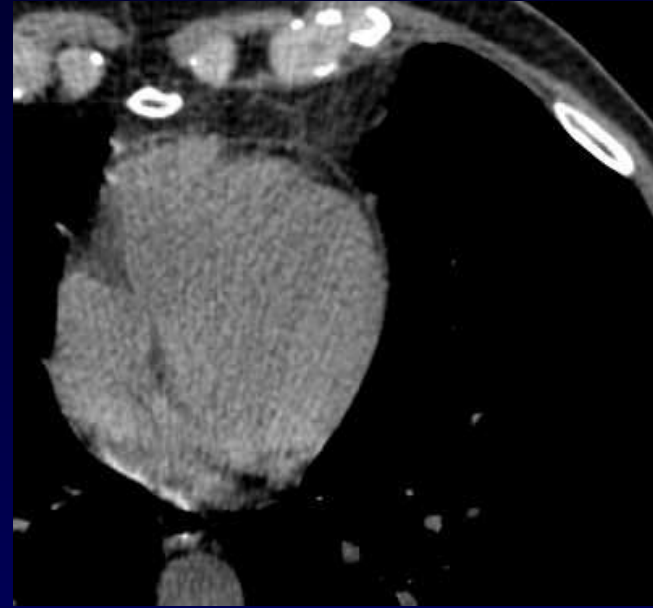
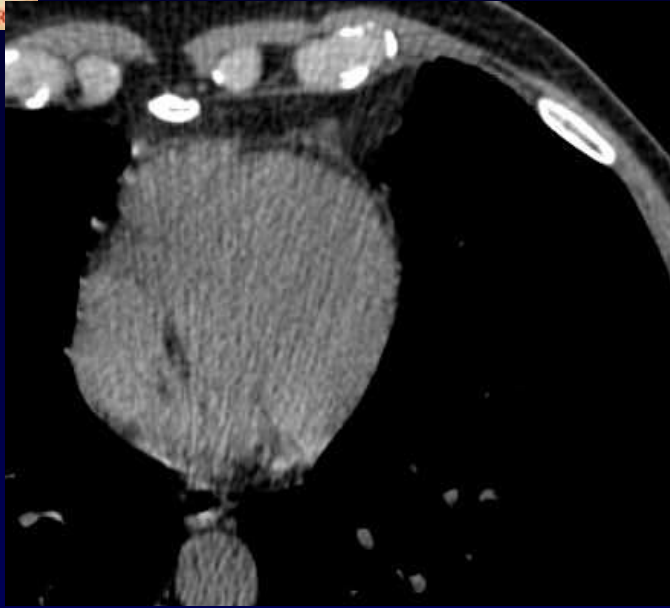
C'était plutôt l'inverse dans ce cas...



10 jours plus tard



Contrôle à 10 jours





Appendagite thoracique

Nécrose graisseuse épipéricardique

Diagnostic différentiel

- Hernie diaphragmatique
- Tumeurs à contenu graisseux
 - Liposarcome
 - Thymolipome
 - Tératome



Références

- Jackson et al. J Thorac Surg 1957;33:723-729
- Victor Pineda, et al. AJR 2005; 185: 1234 - 1236